

RESOL

Adaptateur interface RESOL VBus[®]/LAN

Montage

Raccordement

Commande



VBus[®]/LAN



48005730

Nous vous remercions d'avoir acheté un appareil RESOL.
Veuillez lire ce manuel attentivement afin de pouvoir utiliser l'appareil de manière optimale. Veuillez conserver précieusement ce mode d'emploi.



Manuel

www.resol.fr

Sommaire

Généralités	2	4 Installation dans le réseau.....	7
Vue d'ensemble.....	3	5. Reset.....	9
Caractéristiques techniques:	3	6. Affichage LED	9
1. Montage.....	4	6.1 LED sur la partie supérieure du boîtier	9
2 Raccordement	5	6.2 LED d'état sur le connecteur RJ45-LAN.....	9
3. Accès au système à travers le logiciel RSC.....	6	Glossaire	10
3.1 Enregistrement de données	6	Achévé d'imprimer.....	12
3.2 Paramétrage	7		

Sous réserve d'erreurs et de modifications techniques

Généralités


Recommandations de sécurité

Veillez lire attentivement les recommandations de sécurité suivantes afin d'éviter tout dommage aux personnes et aux biens.

Instructions

Lors des travaux, veuillez respecter les normes, réglementations et directives en vigueur !

Explication des symboles

AVERTISSEMENT !	Les avertissements de sécurité sont précédés d'un triangle de signalisation !
	→ Il est indiqué comment éviter le danger !

Informations concernant l'appareil

Utilisation conforme

L'adaptateur VBus®/LAN doit s'utiliser uniquement comme dispositif de liaison entre un appareil doté du RESOL VBus® et un réseau d'ordinateur en tenant compte des données techniques énoncées dans le présent mode d'emploi.

Toute utilisation non conforme entraînera une exclusion de la garantie.

Les avertissements caractérisent la gravité du danger qui survient si celui-ci n'est pas évité.

Avertissement indique que de graves dommages corporels, voire même un danger de mort peuvent survenir

Attention indique que des dommages aux biens peuvent survenir



Note

Toute information importante communiquée à l'utilisateur est précédée de ce symbole.

→ Les paragraphes précédés d'une flèche vous invitent à agir sur l'appareil.



Note

Des champs électromagnétiques trop élevés peuvent perturber le fonctionnement de l'appareil.

→ Veiller à ne pas exposer ce dernier à des champs électromagnétiques trop élevés.

Traitement des déchets

- Veuillez recycler l'emballage de l'appareil.
- Les appareils en fin de vie doivent être déposés auprès d'une déchèterie ou d'une collecte spéciale de déchets d'équipements électriques et électroniques. Sur demande, nous reprenons les appareils usagés que vous avez achetés chez nous et garantissons ainsi une élimination respectueuse de l'environnement.

Déclaration de conformité CE

Le marquage „CE“ est apposé sur le produit, celui-ci étant conforme aux dispositions communautaires prévoyant son apposition. La déclaration de conformité est disponible auprès de RESOL sur demande.



Vue d'ensemble



- Permet la connexion des installations solaires thermiques au réseau
- Accès aux données depuis le réseau
- Paramétrage à distance du régulateur à travers le VBus®
- CD avec logiciel RSC (version complète) inclus

Adaptateur interface RESOL VBus® / LAN

L'adaptateur VBus® / LAN constitue l'interface entre le régulateur et l'ordinateur ou le routeur, et permet ainsi l'accès au régulateur à travers le réseau local de l'utilisateur. Cela permet d'accéder au régulateur, de configurer l'installation et d'effectuer le bilan des données enregistrées depuis toute station raccordée au réseau.

L'adaptateur interface VBus®/LAN peut être branché sur tous les régulateurs dotés d'un VBus®.

Caractéristiques techniques:

Boîtier: en plastique

Type de protection: IP 20 / EN 60529

Température ambiante: 0 ... 40 °C

Dimensions: 95 × 70 × 25 mm

Montage: montage mural (optionnel)

Affichage:

1 LED bicolore sur la partie supérieure du boîtier

2 LED situées sur le connecteur

Alimentation:

Tension d'entrée de l'adaptateur secteur:

100 ... 240V~ / 50-60 Hz

Tension d'entrée de l'adaptateur interface

12V $\overline{=}$ / 0,5 A

5.5 × 2.5 mm

Interface:

RESOL VBus®

Connecteur LAN RJ45

Systemes d'exploitation :

Windows XP, Windows Vista, Windows 7

Fournitures:

1 × adaptateur secteur 12V $\overline{=}$ / 0,5 A / 5.5 × 2.5 mm

1 × câble VBus®, 1,5 m

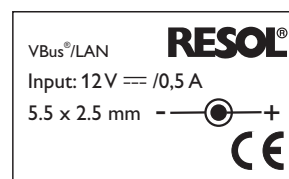
1 × câble LAN Cat 5, blindé, 2 m

1 × CD RSC

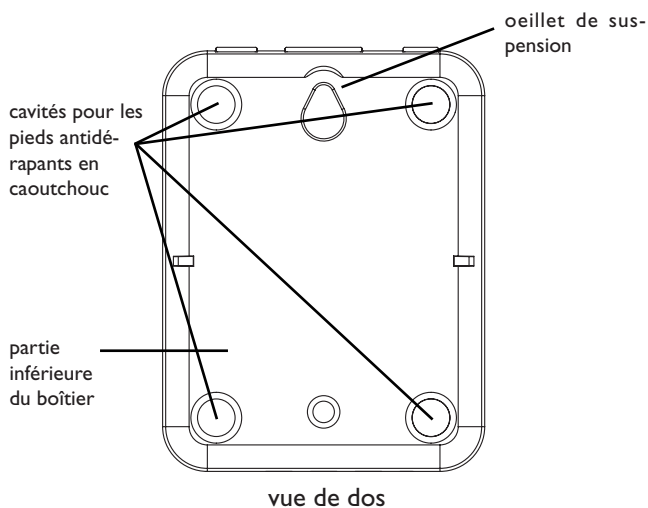
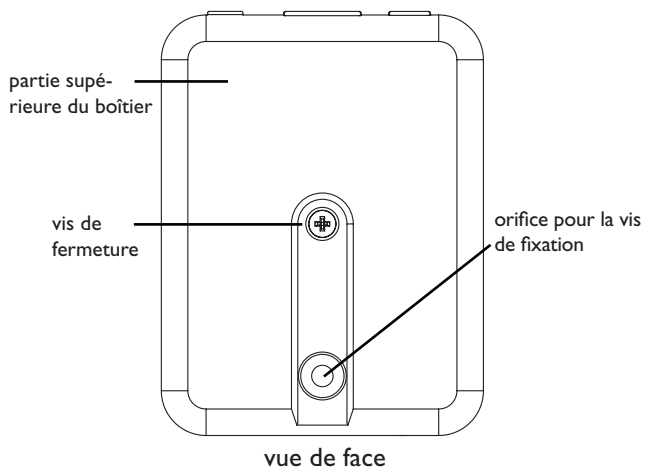
1 × sachet d'accessoires avec

2 x vis et chevilles

4 x pieds antidérapants en caoutchouc (autoadhésifs)



1. Montage



ATTENTION !



Décharges électrostatiques !

Des décharges électrostatiques peuvent endommager les composants électroniques!

→ **Avant de toucher l'intérieur de celui-ci, éliminez l'électricité statique que vous avez sur vous en touchant un objet mis à la terre tel qu'un robinet ou un radiateur.**

Réaliser le montage de l'appareil dans une pièce intérieure sèche. Lors de l'installation, veiller à maintenir le câble de connexion au réseau électrique séparé des câbles des sondes.

En raison de la taille réduite de l'appareil, il n'est pas nécessaire de l'accrocher au mur. Celui-ci peut tout simplement être posé sur une surface appropriée (veillez à respecter la température ambiante admise !)

L'adaptateur est livré avec quatre pieds antidérapants auto-adhésifs en caoutchouc. Ceux-ci peuvent être collés dans les cavités prévues à cet effet au dos de l'appareil afin de fixer celui-ci de manière optimale sur une surface plate.

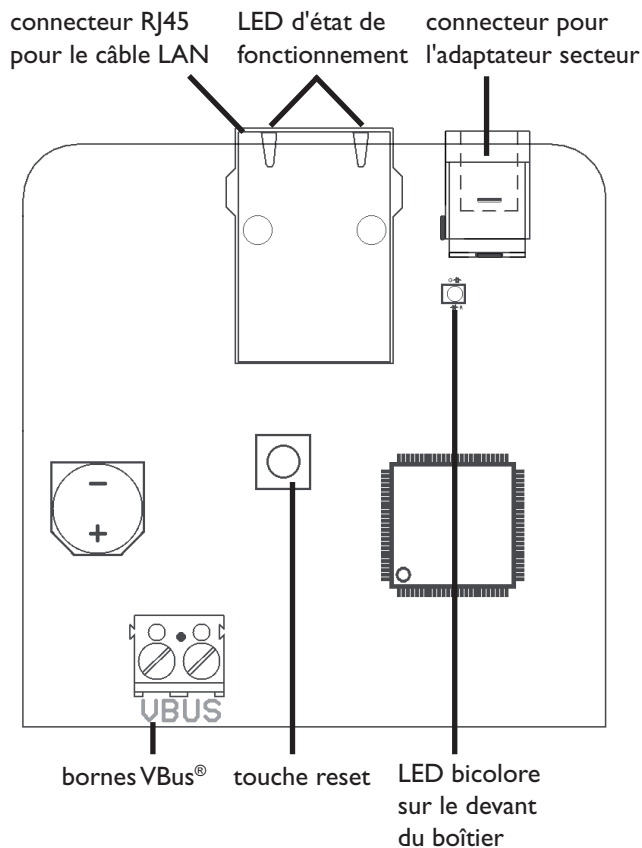
L'adaptateur interface peut également être fixé au mur. Pour cela, suivez les indications suivantes:

- Marquez le point d'accrochage sur le mur ou la paroi
- Percez et introduisez la cheville et la vis dans le trou correspondant
- Accrochez le boîtier à la vis supérieure
- Marquez le point de fixation inférieur (distance entre les deux trous: 70 mm)
- Percez le mur ou la paroi et introduisez la cheville et la vis dans le trou correspondant.
- Accrochez le boîtier à la vis supérieure. Fixer le boîtier au mur en vissant la vis de fixation inférieure.

Si vous accrochez l'adaptateur au mur, il ne vous sera pas nécessaire d'ouvrir son boîtier. Ce dernier ne doit s'ouvrir que pour permettre l'accès aux bornes de connexion et à la touche reset.

- Pour ouvrir le boîtier, dévissez la vis de fermeture et détachez la partie supérieure de celui-ci
- Pour refermer le boîtier, placez la partie supérieure du boîtier sur la partie inférieure et vissez la vis de fermeture.

2 Raccordement



Vue intérieure de l'adaptateur VBus®/LAN

ATTENTION !	Court-circuit !
	Des décharges électrostatiques peuvent endommager les composants électroniques!
	➔ Branchez tous les câbles de l'adaptateur et fermez le boîtier de ce dernier avant de le brancher sur une prise électrique !

Pour permettre le bon fonctionnement, l'adaptateur interface doit disposer d'une connexion secteur, VBus® et LAN. Pour brancher le câble VBus® sur l'adaptateur, ouvrez le boîtier (voir chap. 1).

➔ Branchez le câble VBus® sur les deux bornes VBus® sans tenir compte de sa polarité

Le câble VBus® peut se rallonger à l'aide d'un simple câble bifilaire courant (fil de sonnerie). La section du câble doit être au moins égale à 0,5mm². Le câble peut être rallongé jusqu'à 50 m lorsque l'adaptateur n'est branché qu'à un seul appareil.

Ne placez pas le câble du bus dans une goulotte avec des câbles supportant plus de 50 V !

➔ Refermez le boîtier (voir chap. 1)

➔ Etablissez la connexion réseau à travers le câble LAN (inclus dans la fourniture)

➔ Etablissez la connexion secteur à travers l'adaptateur secteur (inclus dans la fourniture)

Alors l'adaptateur interface VBus®/LAN est prêt à l'emploi.

Après avoir branché l'adaptateur interface VBus®/LAN sur le réseau, il y a deux possibilités de le choisir manuellement:

- Pour accéder au système à travers le logiciel RESOL Service Center (évaluation de données et paramétrage du régulateur, voir chap. 3), l'adaptateur interface VBus®/LAN doit être sélectionné à travers le logiciel RESOL ServiceCenter.
- Pour configurer l'adaptateur interface VBus®/LAN dans le réseau (attribuer et changer l'adresse IP, changer les noms d'appareil et mots de passe, voir chap. 4), l'adaptateur doit être sélectionné à travers le système d'exploitation. Pour cela, l'accès UPnP doit être activé.

3. Accès au système à travers le logiciel RSC

A l'aide du logiciel RESOL ServiceCenter, il est possible de paramétrer le régulateur ou d'enregistrer les données du système à travers l'adaptateur interface. Le logiciel RSC est inclus dans le CD-ROM fourni avec l'adaptateur.

→ Installez le logiciel sur un ordinateur dans le réseau.

Pour plus d'informations sur la configuration, voir manuel du logiciel RSC (inclus dans la fourniture).

3.1 Enregistrement de données

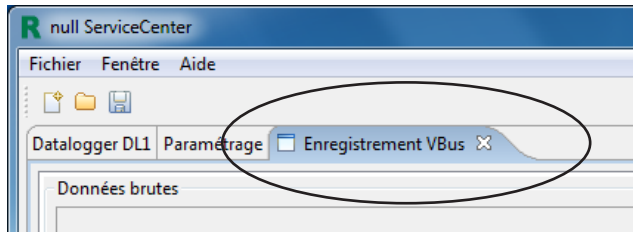


fig. 1

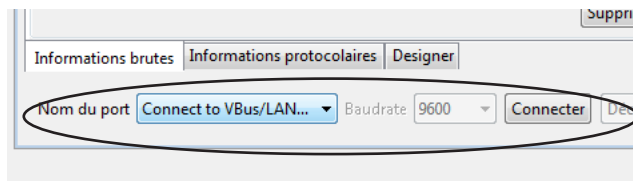


fig. 2

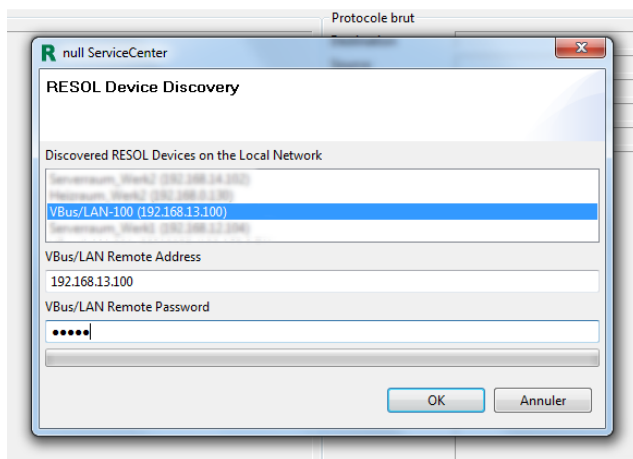


fig. 3

Pour enregistrer des données à travers le logiciel RSC, suivez les étapes suivantes:

→ Démarrez le RSC

→ Cliquez sur l'onglet "Enregistrement VBus" (fig. 1)

→ Dans le menu déroulant "Nom du port" sélectionnez "Connect to VBus/LAN" en bas et cliquez sur "Connecter" (fig. 2).

La fenêtre "RESOL Device Discovery" s'ouvre (fig. 3).

→ Dans le menu supérieur, sélectionnez l'adaptateur interface VBus®/LAN

→ Saisissez le mot de passe dans le champ "VBus/LAN Remote Password" (voir chap. 4).

→ Cliquez sur "OK"

La fenêtre "RESOL Device Discovery" se ferme. Dans la fenêtre "Enregistrement VBus" du logiciel RSC, les données du régulateur s'affichent et peuvent être traitées.

Pour plus d'informations sur l'évaluation de données, voir manuel du logiciel RSC (inclus dans la fourniture).

3.2 Paramétrage

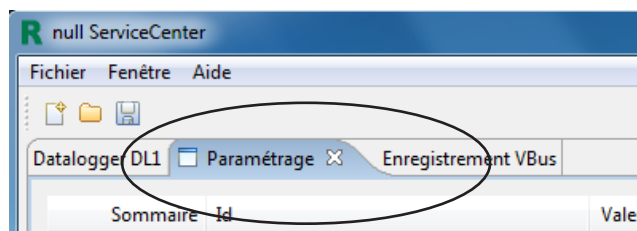


fig. 4

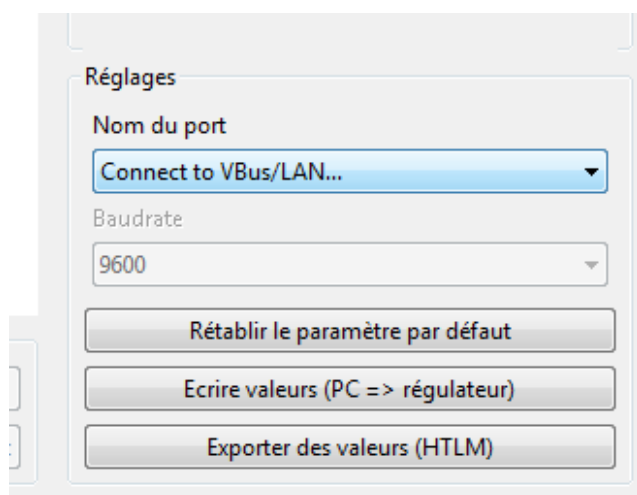


fig. 5

4 Installation dans le réseau

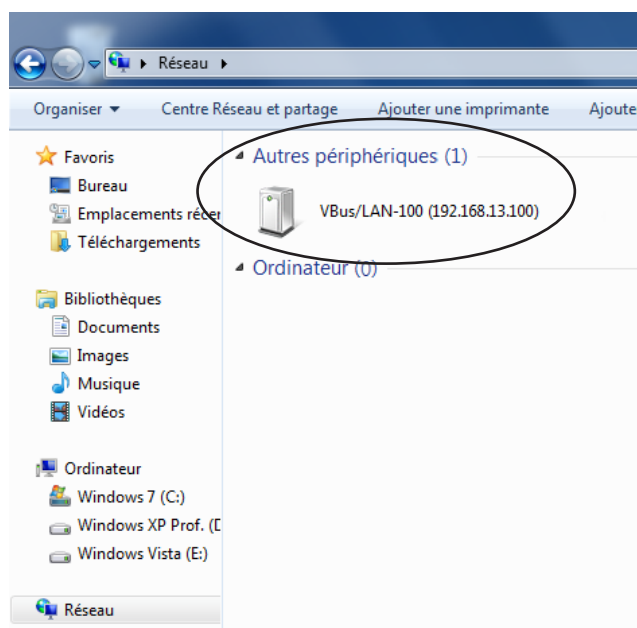


fig. 6

Pour paramétrer le régulateur à travers le logiciel RSC, suivez les étapes suivantes :

- Démarrez le RSC
- Cliquez sur l'onglet "Paramétrage" (fig. 4)
- Dans le menu déroulant "Nom du port" sélectionnez "Connect to VBus/LAN" en bas à droite.

Dans le suivant, différents processus peuvent être sélectionnés:

- Lire valeurs:
Les données du régulateur sont transmises à l'ordinateur et peuvent y être traitées.
- Ecrire valeurs:
Les données saisies dans le logiciel sont transmises au régulateur.
- Exporter des valeurs (HTML):
Les données sont converties en HTML. Ce fichier peut être imprimé, sauvegardé et/ou ouvert dans un navigateur.

- Cliquez sur l'onglet "Paramétrage" (fig. 5)

Les champs de saisie s'affichent dans la fenêtre "Paramétrage" du logiciel RSC.

Pour plus d'informations sur le paramétrage, voir manuel du logiciel RSC (inclus dans la fourniture).



Note

Quelques régulateurs RESOL ne peuvent pas être paramétrés à travers le logiciel RSC. Le paramétrage de ces derniers s'effectue à travers le programme additionnel intégré dans le logiciel RSC.



Note

Le réglage de l'adresse IP et du numéro du port UPnP doit être effectué par un administrateur systèmes compétent !

L'accès UPnP doit être activé pour accéder à l'adaptateur interface VBus®/LAN à travers le système d'exploitation.

Dans Windows Vista et Windows 7, l'accès UPnP est activé lors de la livraison. Dans Windows XP, l'adaptateur s'active sous "Panneau de configuration" - "Connexions réseau" - "Avancé" - "Composants de gestion de réseau optionnels..." - "Services de mise en réseau" - "Détails"

Pour accéder à l'interface Web de l'adaptateur interface VBus®/LAN, suivez les étapes suivantes:

- Dans le menu "Démarrer", sélectionnez "Ordinateur" (Windows XP: "Démarrer" - "Réglages")
- Cliquez sur "Réseau" (XP: "Connexions réseau")

L'adaptateur interface VBus®/LAN apparaît sous "Autres périphériques" (fig. 6; Windows XP: "Voisinage réseau").

- Double cliquez sur ce symbole

L'interface Web s'ouvre dans une fenêtre de navigateur (fig. 7).

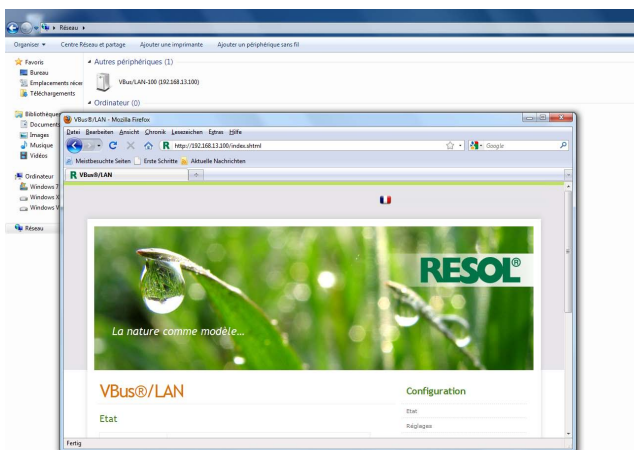


fig. 7

Réglages de configuration générale

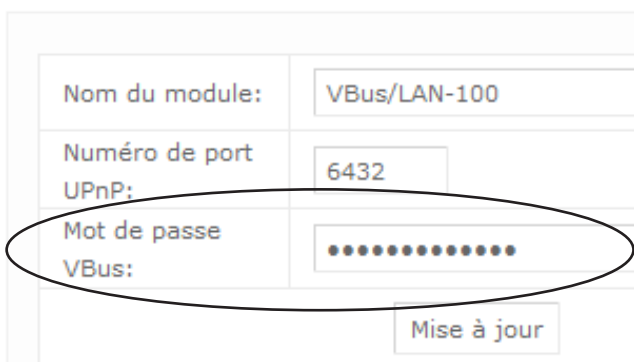


fig. 8a

Réglages de configuration générale

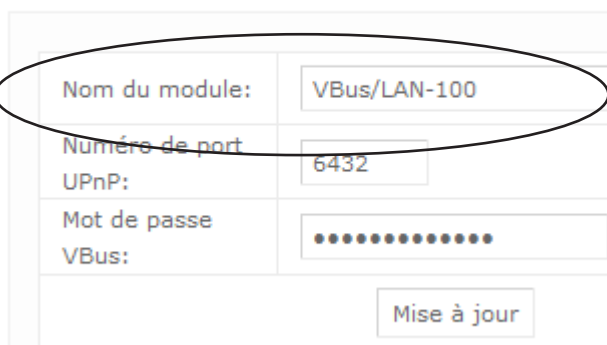


fig. 8b

L'interface Web n'est pas conçu pour accéder au régulateur mais pour installer l'adaptateur interface VBus®/LAN dans le réseau.

Dans l'interface Web, les réglages suivants peuvent être effectués à travers le menu "Réglages":

- Attribuez une adresse IP statique à l'adaptateur interface VBus®/LAN
- Changez le nom et le mot de passe de l'adaptateur interface VBus®/LAN
- Remettez l'adaptateur interface VBus®/LAN aux réglages d'usine
- Sélectionnez la langue de l'interface Web
- Changez le numéro du port UPnP

Changer le mot de passe

Le mot de passe pré-réglé pour l'adaptateur interface VBus®/LAN est "vbus". Le mot de passe peut être changer, pour empêcher l'accès non autorisé.

Pour changer le mot de passe, suivez les étapes suivantes:

- Dans l'interface Web, cliquez sur "Réglages"
- Saisissez le mot de passe désiré dans le champ "Mot de passe VBus".
- Cliquez sur "OK"

Le nouveau mot de passe est sauvegardé.

Sans mot de passe il n'est pas possible d'accéder à l'appareil.

- Notez le nouveau mot de passe et conservez-le soigneusement !

Au cas où vous avez oublié le mot de passe, veuillez effectuer la mise sur les réglages d'usine. Pour plus d'informations, voir chap. 5.

Changer le nom du module

Dans le menu "Réglages de configuration générale", il est possible d'attribuer un nom à l'adaptateur pour identifier celui-ci dans le réseau:

- Saisissez le nom désiré dans le champ "Nom du module"
- Cliquez sur "OK"

Le nom est sauvegardé.

5. Reset

En cas d'oubli du mot de passe pour l'adaptateur interface VBus®/LAN, rétablissez les paramètres d'origine. Pour effectuer le reset, suivez les étapes suivantes:

- Ouvrez le boîtier (voir chap. 1)
- Appuyer sur la touche reset pendant 5 secondes.

Lors du reset, la LED sur le devant du boîtier clignote en rouge.

Dès que le reset est terminé, la LED rouge s'allume en rouge constant.

- Dès que la LED s'allume en rouge constant, lâchez la touche reset !
- Après avoir effectué le reset, refermez le boîtier (voir chap. 1).

Le reset remet l'appareil sur les réglages d'usine. Tous les réglages effectués préalablement dans l'interface Web seront remis aux réglages d'usine et doivent être réglés de nouveau, si nécessaire.

6. Affichage LED

L'adaptateur interface VBus®/LAN est doté d'une LED bicolore sur la partie supérieure du boîtier et de deux LEDs situées sur le connecteur RJ45-LAN.

6.1 LED sur la partie supérieure du boîtier

La LED bicolore indique l'état de fonctionnement de l'adaptateur interface:

Vert clignotant :

L'adaptateur interface est en train de démarrer

Vert constant :

Fonctionnement normal, l'accès est possible l'adresse IP est statique/vient d'un serveur DHCP

Vert clignotant lentement :

Fonctionnement normal, l'accès est possible l'adresse IP a été assignée automatiquement

Vert clignotant irrégulièrement :

Fonctionnement normal, transmission de données

Vert/rouge clignotant :

Connexion réseau OK, pas de signal VBus®

Rouge clignotant vite :

Reset est en marche

Rouge constant :

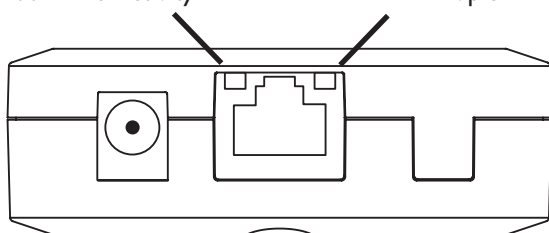
Reset est terminé

6.2 LED d'état sur le connecteur RJ45-LAN

Deux LEDs d'état sont situées sur le connecteur RJ45-LAN indiquant l'état de connexion du réseau:

10/100 Link / Activity LED

LED duplex



10/100 Link / Activity LED :

LED clignote: Connexion réseau OK, pas de transmission de données

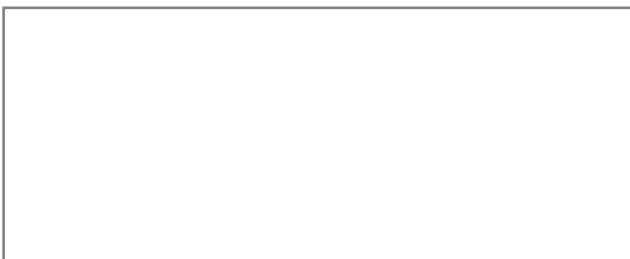
LED clignote irrégulièrement : Transmission de données

LED duplex :

Jaune constant : Duplex actif

Glossaire

DHCP	Dynamic Host Configuration Protocol est un protocole internet permettant d'assurer la configuration automatique des paramètres IP notamment en lui assignant automatiquement une adresse IP.
Adresse IP	L'Internet Protocol, abrégé IP, est un protocole de réseau qui sert de base pour l'internet et pour la plupart des réseaux locaux. Chaque appareil dans le réseau dispose d'une adresse IP unique qui permet d'identifier celui-ci. Une adresse IP selon le protocole couramment utilisé, IPv4, se compose de 32 Bits, c'est-à-dire d'un nombre binaire à 32 chiffres. Pour une représentation plus claire, l'adresse IPv4 se compose de 4 chiffres décimales entre 0 et 255, séparées par des points. Exemple: 130.094.122.195.
LAN	Le Local Area Network (fr.: réseau local), abrégé LAN, est un réseau permettant, dans un rayon limité, d'interconnecter plusieurs ordinateurs et différents appareils (p. ex. imprimateur, routeur, ou l'adaptateur interface VBus®/LAN). Ce type de réseau peut prendre plusieurs formes, sa taille est également variable.
RJ45	Les connecteurs RJ sont des connecteurs standardisés pour les câbles de télécommunication. La standardisation est déterminée par la commission américaine Federal Communications Commission (FCC). "RJ" vient de l'anglais "Registered Jack" (fr.: prise jack enregistrée). Les prises de réseau de données couramment utilisées, p. ex., sont des connecteurs RJ45. De plus, on utilise le mot "connecteur ISDN" pour les connecteurs non blindés et "connecteur Ethernet" pour les connecteurs blindés.
UPnP	L' U niversal P lug and P lay est un protocole permettant l'accès à des appareils indépendamment du fabricant à travers un réseau basé sur IP.
VBus®	Dans la technique de télécommunication, un bus est un système de transmission de données entre plusieurs appareils. Le VBus® est un bus RESOL permettant de transmettre des paquets de données à travers un signal dépendant de la tension électrique. De plus, le bus alimente l'appareil connecté en courant électrique.
Full-duplex	Dans la technique de télécommunication, on distingue entre différents canaux de communication en fonction de la direction. Le simplex est un canal de communication qui transmet des informations dans un seul sens de l'émetteur vers le récepteur, comme p. ex. dans la diffusion (radio et télévision). Le demi-duplex permet la transmission d'informations dans les deux directions, mais pas simultanément, comme p. ex. dans la radio amateur. Le full-duplex permet la transmission simultanée d'informations dans les deux sens, comme p. ex. dans le cas de la téléphonie ou de l'adaptateur interface VBus®/LAN dans la technique de réseau.
Interface Web	"Web" désigne l'internet. Les appareils RESOL comme par exemple l'adaptateur interface VBus®/LAN ou le Datalogger DL2 disposent d'un programme intégré pouvant être ouvert et commandé à travers n'importe quel navigateur. Ce programme s'appelle interface Web, parce qu'il constitue l'interface entre internet et appareil.

Votre distributeur:**RESOL - Elektronische Regelungen GmbH**

Heiskampstraße 10

45527 Hattingen / Germany

Tel.: +49 (0) 23 24 / 96 48 - 0

Fax: +49 (0) 23 24 / 96 48 - 755

www.resol.frinfo@resol.de**Note importante:**

Les textes et les illustrations de ce manuel ont été réalisés avec le plus grand soin et les meilleures connaissances possibles. Étant donné qu'il est, cependant, impossible d'exclure toute erreur, veuillez prendre en considération ce qui suit :

Vos projets doivent se fonder exclusivement sur vos propres calculs et plans, conformément aux normes et directives valables. Nous ne garantissons pas l'intégralité des textes et des dessins de ce manuel; ceux-ci n'ont qu'un caractère exemplaire. L'utilisation de données du manuel se fera aux risques personnels de l'utilisateur. L'éditeur exclue toute responsabilité pour données incorrectes, incomplètes ou erronées ainsi que pour tout dommage en découlant.

Note:

Le design et les caractéristiques du régulateur sont susceptibles d'être modifiés sans préavis.

Les images sont susceptibles de différer légèrement du modèle produit.

Achévé d'imprimer

Ce manuel d'instructions pour le montage et l'utilisation de l'appareil est protégé par des droits d'auteur, toute annexe incluse. Toute utilisation en dehors de ces mêmes droits d'auteur requiert l'autorisation de la société RESOL - Elektronische Regelungen GmbH. Ceci s'applique en particulier à toute reproduction / copie, traduction, microfilm et à tout enregistrement dans un système électronique.

Éditeur : RESOL - Elektronische Regelungen GmbH