

Tool di parametrizzazione RPT

Istruzioni brevi



11206277

© Il contenuto di questo documento è protetto da diritti d'autore.

it

Istruzioni brevi

www.resol.com

Tool di parametrizzazione RPT

Il tool di parametrizzazione RPT è un software che consente la parametrizzazione remota delle centraline RESOL. Per ciò, il computer utilizzato deve essere collegato alla centralina o a una rete comune tramite l'adattatore d'interfaccia o un datalogger.

Requisiti di sistema per il software:

- Sistema operativo Windows XP, Windows Vista o Windows 7
- Java 32 versione 1.5 e versioni successive

Per la connessione tra il computer e la centralina possono essere usati i seguenti apparecchi RESOL:

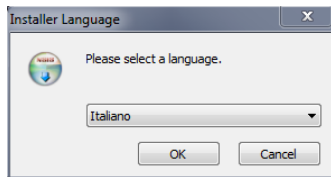
- Datalogger DL3
- Datalogger DL2
- Adattatore di interfaccia VBus®/LAN
- Adattatore di interfaccia VBus®/USB
- Modulo di comunicazione KM1

Installare e avviare il software

1. Lanciare l'installazione con un doppio click su **Setup-RPTX.Y.exe**.

Le cifre del nome del file corrispondono al numero di versione del software.

2. Selezionare la lingua desiderata.



3. Seguire le istruzioni dell'assistente dell'installazione finché questa non si sia conclusa.

4. Avviare il software.



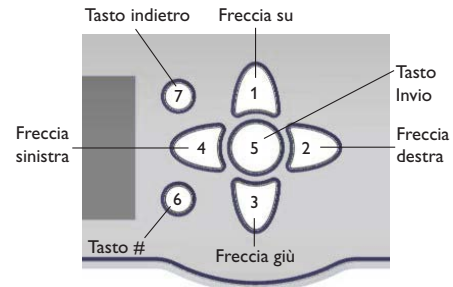
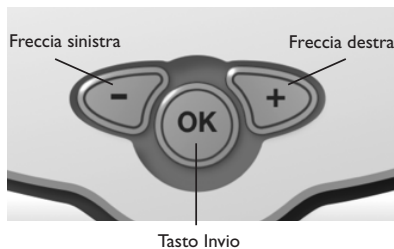
5. Selezionare la centralina desiderata e confermare la scelta con OK.
6. Il software viene avviato.



Nota:

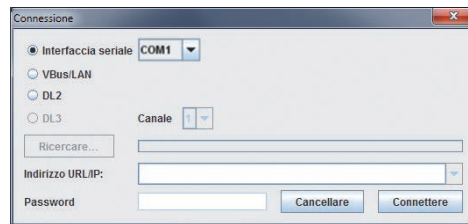
Per cambiare la scelta della centralina, chiudere il software e riavviarlo.

Compare un'immagine dei tasti della centralina scelta. Il software può essere comandato facendo click sui tasti con il mouse oppure mediante la tastiera. I tasti sono disposti come segue a seconda del modello:



Connessione alla centralina

- ➔ Selezionare il menu **Comunicazione**.
- ➔ Fare click su **Connettere**.
- ➔ Selezionare la porta desiderata.



Se viene impiegato un adattatore di interfaccia VBus®/USB, selezionare **Interfaccia seriale** e impostare la porta COM. Per essere sicuri, verificare la porta COM nel Pannello di controllo.

Se viene impiegato un adattatore di interfaccia VBus®/LAN, un datalogger DL2 o DL3, selezionare l'indirizzo URL/IP corretto facendo click su **Ricerca**.

Se viene impiegato un datalogger DL3, impostare il canale in aggiunta. Il numero del canale corrisponde al numero dell'ingresso VBus® usato nel DL3 (VBus1 = canale 1, VBus2 = canale 2 ecc.).

Immettere la password dell'adattatore di interfaccia o del datalogger nel campo inferiore. La password di default è **vbus**.

→ Per stabilire la connessione, fare click su **Connettere**.

Compare la finestra seguente:



I punti colorati indicano le diverse fasi della connessione. I colori hanno i seguenti significati:

Connessione in corso...

Giallo: connessione in corso.

Verde: connessione stabilita con successo.

Rosso: impossibile stabilire connessione.

Cause possibili: indirizzo IP errato, porta Com incorretta, porta occupata.

Verificazione dei dati in corso...

Verde: dati di accesso corretti.

Rosso: dati di accesso incorretti.

In attesa della centralina VBus®...

Giallo: connessione VBus® in corso.

Verde: connessione VBus® stabilita con successo.

Rosso: non è stata trovata nessuna centralina collegata all'interfaccia VBus®.

Verificazione della centralina VBus® scelta...

Verde: la centralina scelta è la stessa di quella connessa all'interfaccia VBus® all'avvio del programma.

Rosso: la centralina trovata non è la stessa di quella selezionata.

Pronto!

Verde: si può usare il tool RPT.

Una volta stabilita correttamente la connessione, la spia LED situata nella parte superiore destra dell'immagine si accende di verde.

Adesso si possono leggere dati o trasferire impostazioni sulla centralina.

Leggere dati

Selezionare **Leggere impostazioni** nel menu **Comunicazione**.

Trasferire dati sulla centralina

Selezionare **Scrivere impostazioni** nel menu **Comunicazione**.



Nota:

Non premere alcun tasto della centralina durante il trasferimento dei dati!

Le impostazioni effettuate nel software possono essere salvate in un file Set e caricate per essere trasferite sulla centralina.

Trasferire l'ora

Per trasferire l'ora dal computer alla centralina, selezionare **Esportare l'ora attuale** nel menu **Comunicazione**.

Salvare e caricare impostazioni

Le impostazioni effettuate possono essere salvate in un file Set poi caricate.

Per salvare impostazioni, procedere come segue:

- Selezionare **Salvare impostazioni attuali** nel menu **File**.
- Determinare il luogo desiderato per salvare i dati.
- Confermare l'operazione facendo click su **Salvare**.



Nota:

I diritti di amministratore sono necessari per salvare le impostazioni nella cartella predefinita.

- Se necessario, selezionare una cartella diversa.

Per caricare impostazioni salvate, procedere come segue:

- Selezionare **Caricare impostazioni salvate** nel menu **File**.
- Selezionare il file Set desiderato.
- Confermare l'operazione facendo click su **Aprire**.

Disconnessione dalla centralina

Per disattivare la connessione alla centralina, procedere come segue:

- Selezionare **Disconnettere** nel menu **Comunicazione**.

La connessione viene disattivata.

Rivenditore specializzato:

RESOL – Elektronische Regelungen GmbH

Heiskampstraße 10
45527 Hattingen / Germany

Tel.: +49 (0) 23 24 / 96 48 - 0

Fax: +49 (0) 23 24 / 96 48 - 755

www.resol.de
info@resol.de

Nota importante

I testi e le illustrazioni in questo manuale sono stati realizzati con la maggior cura e conoscenza possibile. Dato che non è possibile escludere tutti gli errori, vorremmo fare le seguenti annotazioni:

La base dei vostri progetti dovrebbe essere costituita esclusivamente da calcoli e progettazioni in base alle leggi e norme tecniche vigenti. Escludiamo qualsiasi responsabilità per tutti i testi e le illustrazioni pubblicati in questo manuale, in quanto sono di carattere puramente esemplificativo. L'applicazione dei contenuti riportati in questo manuale avviene espressamente a rischio dell'utente. L'editore non si assume alcuna responsabilità per indicazioni inappropriate, incomplete o errate nonché per ogni danno da esse derivanti.

Annotazioni

Con riserva di modificare il design e le specifiche senza preavviso.

Le illustrazioni possono variare leggermente rispetto al modello prodotto.

Avviso legale

Queste istruzioni di montaggio e per l'uso sono tutelate dal diritto d'autore in tutte le loro parti. Un qualsiasi uso non coperto dal diritto d'autore richiede il consenso della ditta RESOL – Elektronische Regelungen GmbH. Ciò vale in particolar modo per copie / riproduzioni, traduzioni, riprese su microfilm e memorizzazione in sistemi elettronici.

© RESOL – Elektronische Regelungen GmbH