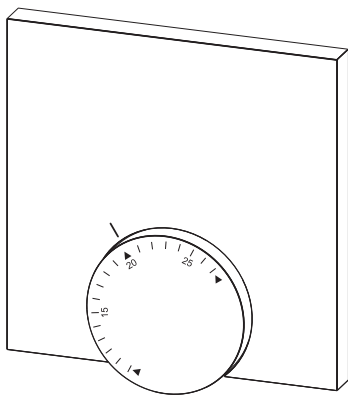


RF

DEU

ENG



11213417





3



DEU

6

ENG

14

DEU

ENG



### **Warnung**

#### **Lebensgefahr durch Verschlucken**

Kleinkinder können Batterien/Drehknopf verschlucken.

- RBG außerhalb der Reichweite von Kleinkindern montieren.



### **Warning**

#### **Danger to life in case of swallowing**

Little children can swallow batteries/the rotary control.

- Install room control unit outside the reach of little children.



### **Avertissement**

#### **Danger de mort par suite d'ingestion**

Les petits enfants peuvent avaler les piles/bouton.

- Placer RBG hors de portée des petits enfants



### **Waarschuwing**

#### **Levensgevaar door inslikken**

Kleine kinderen kunnen accu's/draaiknop inslikken.

- RBG buiten het bereik van kleine kinderen monteren



### **Avvertenza**

#### **Pericolo di morte per ingestione**

Le batterie e la manopola possono essere facilmente ingeriti da bambini piccoli.

- Installare l'unità di controllo fuori dalla portata dei bambini.



### **Advertencia**

#### **Peligro de muerte por atragantamiento**

Niños pequeños podrían tragarse pilas/botones de giro.

- Montar el RBG fuera del alcance de niños pequeños.

DEU

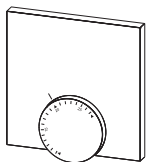
ENG

FRA

NDL

ITA

ESP



1 x



2 x



2 x\*



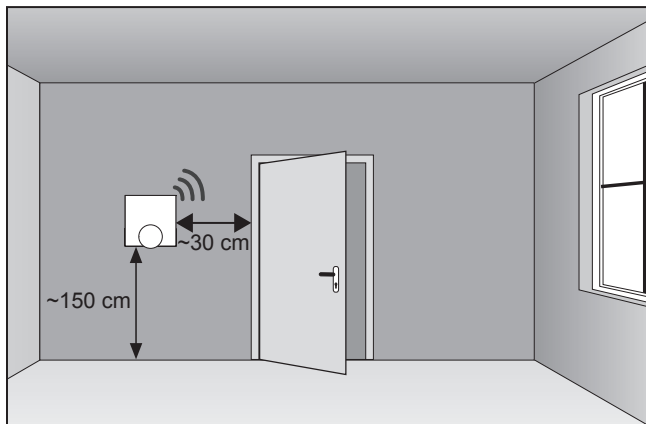
1 x

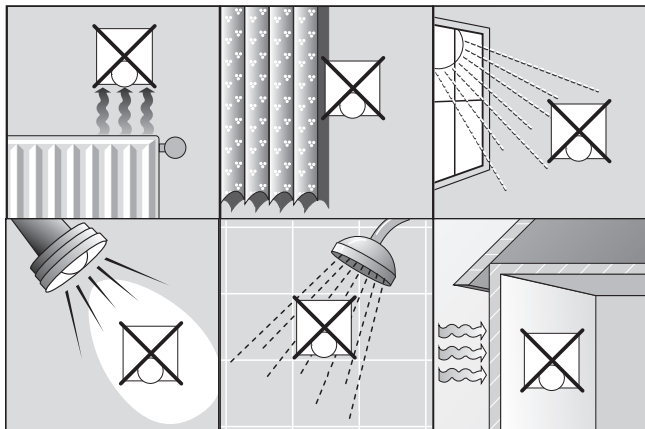
\* optional / en option / optioneel / opzionale / opcional

DEU



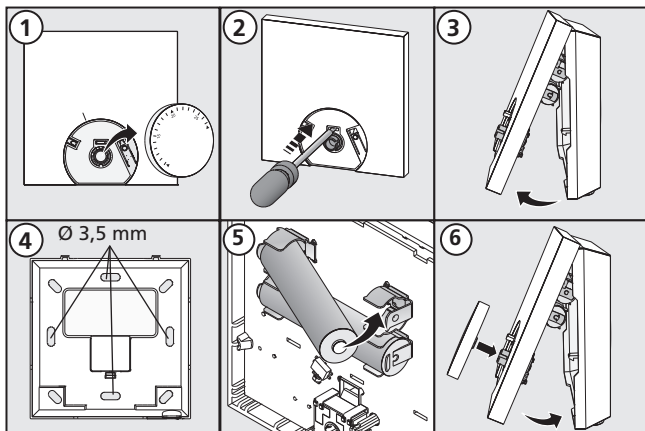
ENG





DEU

ENG



|                                                            |           |
|------------------------------------------------------------|-----------|
| <b>1 Sicherheit</b> .....                                  | <b>7</b>  |
| Verwendete Signalwörter und Hinweise .....                 | 7         |
| Bestimmungsgemäße Verwendung.....                          | 7         |
| Allgemeine Sicherheitshinweise .....                       | 7         |
| <b>2 Ausführungen</b> .....                                | <b>8</b>  |
| Technische Daten .....                                     | 8         |
| Konformität .....                                          | 8         |
| <b>3 Bedienung</b> .....                                   | <b>9</b>  |
| Übersicht und Anzeigen.....                                | 9         |
| Inbetriebnahme (inkl. Pairing).....                        | 9         |
| Bedienung .....                                            | 9         |
| Funktest.....                                              | 10        |
| Einstellbaren Temperaturbereich eingrenzen (optional)..... | 10        |
| Sollwertkorrektur .....                                    | 10        |
| <b>4 Fehlerbehebung und Reinigung</b> .....                | <b>11</b> |
| Fehler- und Problembehebung.....                           | 11        |
| Batteriewechsel.....                                       | 11        |
| Reinigung .....                                            | 12        |
| <b>5 Außerbetriebnahme</b> .....                           | <b>12</b> |
| Entsorgung.....                                            | 12        |

# 1 Sicherheit

## Verwendete Signalwörter und Hinweise

Folgende Symbole zeigen Ihnen, dass

- Sie etwas tun müssen
- ✓ eine Voraussetzung erfüllt sein muss.



### **Warnung**

---

Gefahr für Leib und Leben besteht.

## Bestimmungsgemäße Verwendung

Das Raumbediengerät Funk Analog (im Folgenden auch als RBG abgekürzt) ist das kabellose Bediengerät für die Basisstation Funk 24 V & 230 V BSF X0XX2-XX. Das Gerät dient

- ✓ der Erfassung der Raumtemperatur und Einstellung der gewünschten Soll-Temperatur in der zugeordneten Heizzone. Jegliche andere Verwendung gilt als nicht bestimmungsgemäß, für die der Hersteller nicht haftet.

## Allgemeine Sicherheitshinweise



### **Warnung**

---

#### **Lebensgefahr durch Verschlucken**

Kleinkinder können Batterien/Drehknopf verschlucken.

- RBG außerhalb der Reichweite von Kleinkindern montieren
  - RBG bei Batteriewechsel nicht unbeaufsichtigt liegen lassen.
- 
- Bewahren Sie die Anleitung auf und geben Sie sie an nachfolgende Nutzer weiter.

## 2 Ausführungen

### ► Technische Daten

|                            | RF<br>64202-00                           | RF<br>64212-00 |
|----------------------------|------------------------------------------|----------------|
| Überwachung Bodentemp.     | –                                        | Fernfühler     |
| Spannungsversorgung        | 2 x LR03/AAA (Microbatterie)<br>Alkaline |                |
| Batterielebensdauer        | >2 Jahre                                 |                |
| Funktechnologie            | Funk, 868 MHz SRD-Band                   |                |
| Reichweite                 | 25 m (in Gebäuden)                       |                |
| Schutzgrad / Schutzklasse  | IP20 / III                               |                |
| Umgebungstemperatur        | 0 bis 50 °C                              |                |
| Umgebungsfeuchte           | 5 bis 80 %, nicht kondensierend          |                |
| Abmessungen (HxBxT)        | 85 x 85 x 26 mm                          |                |
| Einstellbereich Solltemp.  | 10 bis 28 °C                             |                |
| Auflösung Solltemperatur   | 0,25 K                                   |                |
| Messbereich Ist-Temperatur | 0 bis 40 °C (int. Sensor)                |                |
| Messgenauigkeit int. NTC   | ±0,3 K                                   |                |

### ► Konformität

Dieses Produkt ist mit dem CE-Zeichen gekennzeichnet und entspricht damit den Anforderungen aus den Richtlinien:

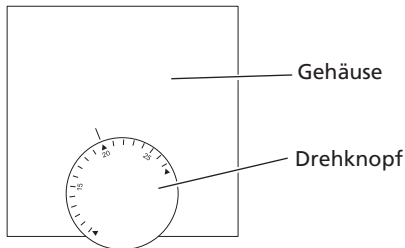
- ✓ 2004/108/EG mit Änderungen „Richtlinie des Rates zur Angleichung der Rechtsvorschriften der Mitgliedsstaaten über die elektromagnetische Verträglichkeit“
- ✓ 2006/95/EG mit Änderungen „Richtlinie des Rates zur Angleichung der Rechtsvorschriften der Mitgliedstaaten betreffend elektrischer Betriebsmittel innerhalb bestimmter Spannungsgrenzen“
- ✓ „Gesetz über Funkanlagen und Telekommunikationsendeinrichtungen (FTEG) und Richtlinie 1999/5/EG (R&TTE)“

Für die Gesamtinstallation können weitergehende Schutzanforderungen bestehen, für deren Einhaltung der Installateur verantwortlich ist.



# 3 Bedienung

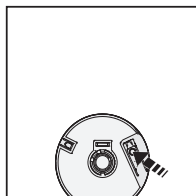
## ► Übersicht und Anzeigen



DEU

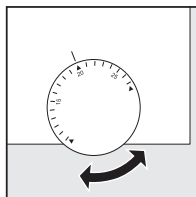
## ► Inbetriebnahme (inkl. Pairing)

- Drehknopf abnehmen.
- Pairing-Funktion an der Basisstation für gewünschte Heizzone aktivieren (siehe Handbuch Basisstation BSF X0XX2-XX).
- Pairingknopf (siehe Darstellung rechts) kurz drücken zur Aktivierung der Pairing-Funktion am RBG.
- ✓ Basis und Raumbediengerät werden miteinander verbunden.



## ► Bedienung

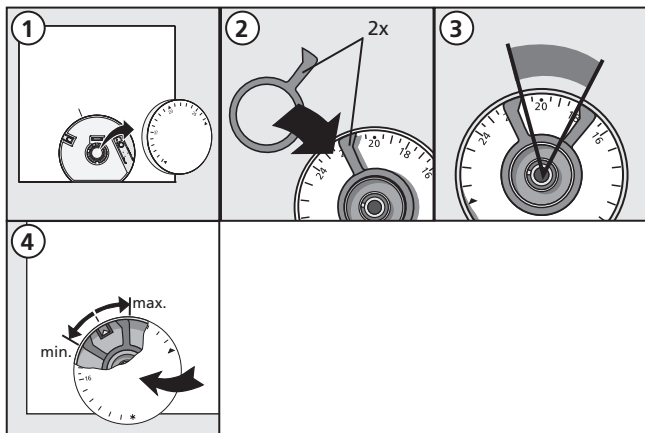
- Soll-Temperatur durch Drehen des Drehknopfes einstellen.



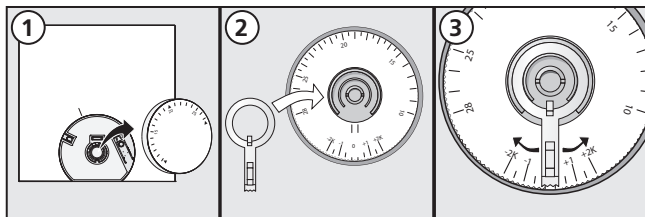
## Funkttest

- Pairing-Knopf kurz drücken zur Aktivierung des Funktests.
- ✓ An der Basisstation wird die verbundene Heizzone angesteuert und je nach aktueller Betriebsart für 1 Minute ein- bzw. ausgeschaltet.

## Einstellbaren Temperaturbereich eingrenzen (optional)




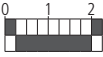

## Sollwertkorrektur



# 4 Fehlerbehebung und Reinigung

## Fehler- und Problembehebung

Die Fehlersignalisierung erfolgt über die Heizzone-LED der Basisstation, der das Raumbediengerät zugeordnet ist.

| LED Basisstation                                                                                                                                   | Bedeutung                                  | Behebung                                                                                                                                                                         |
|----------------------------------------------------------------------------------------------------------------------------------------------------|--------------------------------------------|----------------------------------------------------------------------------------------------------------------------------------------------------------------------------------|
| <p>Heizzone<br/>Dauer in Sek.<br/>0 1 2<br/>HZ aus<br/>HZ an</p>  | Funkverbindung zum Raumbediengerät gestört | <ul style="list-style-type: none"><li>➤ Position des Raumbediengeräts verändern</li><li>➤ Repeater oder aktive Antenne installieren</li></ul>                                    |
| <p>Heizzone<br/>Dauer in Sek.<br/>0 1 2<br/>HZ aus<br/>HZ an</p>  | Niedrige Batteriekapazität                 | <ul style="list-style-type: none"><li>➤ Batterien am Raumbediengerät wechseln</li></ul>                                                                                          |
| <p>Heizzone<br/>Dauer in Sek.<br/>0 1 2<br/>HZ</p>                | Notbetrieb aktiv                           | <ul style="list-style-type: none"><li>➤ Batterien wechseln</li><li>➤ Funktest starten.</li><li>➤ Raumbediengerät neu positionieren.</li><li>➤ Defektes Gerät tauschen.</li></ul> |

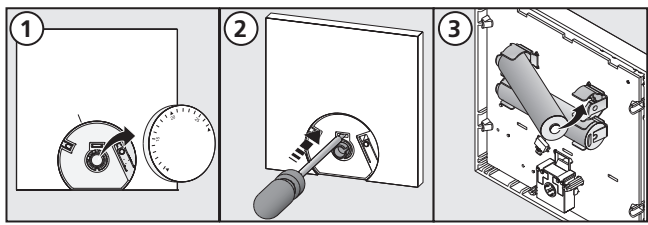
DEU

## Batteriewechsel

**⚠ Warnung**  
**Lebensgefahr durch Verschlucken**

Kleinkinder können Batterien/Drehknopf verschlucken.

➤ RBG bei Batteriewechsel nicht unbeaufsichtigt liegen lassen.



➤ Raumbediengerät nach Batteriewechsel durch Drücken des Pairing-Knopfes aktivieren.

## ► Reinigung

Zum Reinigen nur ein trockenes, lösungsmittelfreies, weiches Tuch verwenden.

# 5 Außerbetriebnahme

## ► Entsorgung



Die Batterien und das Raumbediengerät dürfen nicht mit dem Hausmüll entsorgt werden. Der Betreiber ist dazu verpflichtet, die Geräte an entsprechenden Rücknahmestellen abzugeben. Die getrennte Sammlung und ordnungsgemäße Entsorgung der Materialien trägt zur Erhaltung der natürlichen Ressourcen bei und garantiert eine Wiederverwertung, die die Gesundheit des Menschen schützt und die Umwelt schont. Informationen, wo Sie Rücknahmestellen für Ihre Geräte finden, erhalten Sie bei Ihrer Stadtverwaltung oder den örtlichen Müllentsorgungsbetrieben.

DEU



Dieses Handbuch ist urheberrechtlich geschützt. Alle Rechte vorbehalten. Es darf weder ganz noch teilweise ohne vorheriges Einverständnis des Herstellers kopiert, reproduziert, gekürzt oder in irgendeiner Form übertragen werden, weder mechanisch noch elektronisch. © 2014



## ► Content

|                                                           |           |
|-----------------------------------------------------------|-----------|
| <b>1 Safety</b> .....                                     | <b>15</b> |
| Used signal words and notes .....                         | 15        |
| Intended use .....                                        | 15        |
| General safety notes.....                                 | 15        |
| <b>2 Versions</b> .....                                   | <b>16</b> |
| Technical Data.....                                       | 16        |
| Conformity .....                                          | 16        |
| <b>3 Operation</b> .....                                  | <b>17</b> |
| Overview .....                                            | 17        |
| Commisioning (incl. pairing) .....                        | 17        |
| Operation .....                                           | 17        |
| Radio test .....                                          | 18        |
| Limiting the adjustable temperature range (optional)..... | 18        |
| Adjusting the target temperature.....                     | 18        |
| <b>4 Cleaning and Troubleshooting</b> .....               | <b>19</b> |
| Troubleshooting.....                                      | 19        |
| Changing the batteries.....                               | 19        |
| Cleaning .....                                            | 20        |
| <b>5 Decomissioning</b> .....                             | <b>20</b> |
| Disposal .....                                            | 20        |

# 1 Safety

## Used signal words and notes

The following symbols show you, that

- you must do something
- ✓ a precondition must be met



### **Warning**

---

there is danger for life and limb.

## Intended use

The wireless room control unit analog is the wireless operating unit for the Base Station Wireless 24 V & 230 V BSF X0XX2-XX. The unit serves for

- ✓ the registration of the room temperature and the setting of the desired target temperature in the allocated heating zone.

Every other use is considered as not intended; the manufacturer cannot be held liable for this.

## General safety notes



### **Warning**

---

#### **Danger to life in case of swallowing**

Little children can swallow batteries/the rotary control.

- Install the room control unit outside the reach of little children.
  - Do not leave the room control unit unattended during a battery change.
- 

- Retain this manual and provide it to future owners.

## 2 Versions

### ► Technical Data

|                                  | RF<br>64202-00                           | RF<br>64212-00 |
|----------------------------------|------------------------------------------|----------------|
| Floor temperature monitoring     | –                                        | Ext. sensor    |
| Voltage supply                   | 2 x LR03/AAA (micro battery)<br>alkaline |                |
| Radio technology                 | Radio, 868 MHz SRD Band                  |                |
| Radio range                      | 25 m (in buildings)                      |                |
| Battery lifetime                 | >2 years                                 |                |
| Protection type/protection class | IP20 / III                               |                |
| Ambient temperature              | 0 to 50°C                                |                |
| Ambient humidity                 | 5 to 80 %, not condensing                |                |
| Dimensions (WxHxD):              | 85 x 85 x 26 mm                          |                |
| Target temp. setting range       | 10 to 28°C                               |                |
| Target temperature resolution    | 0.25 K                                   |                |
| Actual temp. measuring range     | 0 bis 40°C (int. sensor)                 |                |
| Measuring accuracy of int. NTC   | ±0,3 K                                   |                |

### ► Conformity

This product is labelled with the CE Marking and thus is in compliance with the requirements from the guidelines:

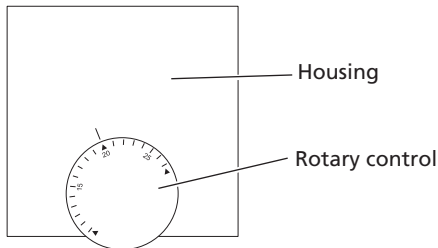
- ✓ 2004/108/EG with amendments "Council for Coordination of the Regulations of EU Member Countries regarding Electro-magnetic Compatibility"
- ✓ 2006/95/EG with amendments "Council for Coordination of the Regulations of EU Member Countries regarding the electrical equipment for use within certain voltage limits"
- ✓ "Radio and Telecommunications Terminal Equipment Act (FTEG) and Guideline 1999/5/EG (R&TTE)"

Increased protection requirements may exist for the overall installation, the compliance of which is the responsibility of the installer.



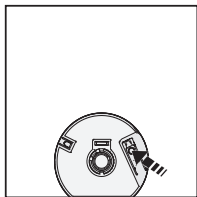
## 3 Operation

### Overview



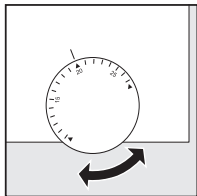
### Commissioning (incl. pairing)

- Take off the rotary control.
- Activate the pairing function at the base station for the desired heating zone (see base station manual BSF X0XX2-XX).
- Press the pairing button (see picture to the right) shortly to activate pairing function of the room control unit.
- ✓ The base station and the room control unit are connected to each other.



### Operation

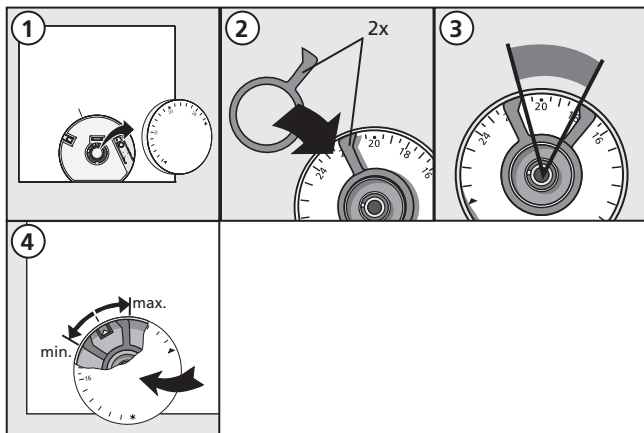
- Set the target temperature by rotating the rotary control.



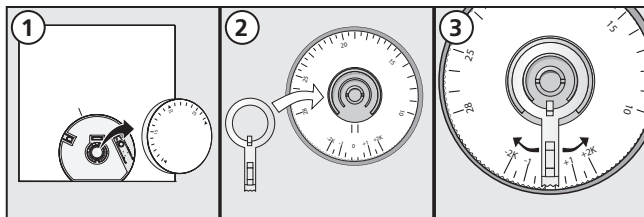
## ▶ Radio test

- Pressing the rotary knob activates the radio test.
- ✓ The LED of the connected heating zone is toggled for 1 minutes, thus switched on or off depending on it's current operating state.

## ▶ Limiting the adjustable temperature range (optional)






## ▶ Adjusting the target temperature



## 4 Cleaning and Troubleshooting

### Troubleshooting

Error signalling is performed via the heating zone LED of the base station the room control unit is assigned to.

| LED base station                                                                                                                                   | Meaning                                          | Solution                                                                                                                                                                                             |
|----------------------------------------------------------------------------------------------------------------------------------------------------|--------------------------------------------------|------------------------------------------------------------------------------------------------------------------------------------------------------------------------------------------------------|
| <b>Heating zone</b><br>Duration in seconds<br>HZ on<br>HZ off<br> | Radio connection to the room control unit faulty | <ul style="list-style-type: none"><li>➤ Move position of the room control unit</li><li>➤ Install active antenna or repeater</li></ul>                                                                |
| <b>Heating zone</b><br>Duration in seconds<br>HZ on<br>HZ off<br> | Low battery                                      | <ul style="list-style-type: none"><li>➤ Change batteries of room control unit</li></ul>                                                                                                              |
| <b>Heating zone</b><br>Duration in seconds<br>HZ<br>              | Emergency operation active                       | <ul style="list-style-type: none"><li>➤ Change the batteries.</li><li>➤ Perform a radio test.</li><li>➤ Reposition the room control unit.</li><li>➤ Replace a defective room control unit.</li></ul> |

ENG

### Changing the batteries

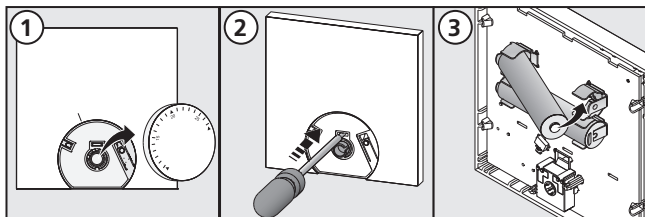


#### Warning

#### Danger to life in case of swallowing

Little children can swallow batteries/rotating knobs.

- Do not leave the room control unit unattended during a battery change.



- Activate the room control unit after changing the batteries by pressing the pairing knob shortly.

## ► Cleaning

Only use a dry and solvent-free, soft cloth for cleaning.

# 5 Decommissioning

## ► Disposal



The batteries and the room control unit must not be disposed with domestic waste. The operator has the duty to hand the devices to appropriate collection points. The separate collection and orderly disposal of all materials will help to conserve natural resources and ensure a recycling in a manner that protects human health and the environment. If you need information about collection points for your devices, please contact your local municipality or your local waste disposal services.

ENG

---

## **RESOL – Elektronische Regelungen GmbH**

Heiskampstraße 10  
45527 Hattingen / Germany  
Tel.: +49 (0) 23 24 / 96 48 - 0  
Fax: +49 (0) 23 24 / 96 48 - 755

[www.resol.de](http://www.resol.de)  
[info@resol.de](mailto:info@resol.de)



This manual is protected by copyright. All rights reserved. It may not be copied, reproduced, abbreviated or transmitted, neither in whole nor in parts, in any form, neither mechanically nor electronically, without the previous consent of the manufacturer.

© 2014